

## بررسی رابطه سرمایه‌های روانشناختی (امید، خوش‌بینی، خودکارآمدی و تاب‌آوری) با سازگاری اجتماعی و ابعاد هویت از طریق متغیر تعدیل‌گر ویژگی‌های شخصیتی در دانش‌آموزان دوره دوم متوسطه شهرستان بیرجند در سال تحصیلی ۱۴۰۱-۱۴۰۰

هادی حمیدی<sup>۱</sup>، نادیا نقوی<sup>۲</sup>، الهام سادات قمری<sup>۳</sup>

<sup>۱</sup> دانشجوی دوره دکتری روانشناسی تربیتی، آموزش و پرورش استان خراسان جنوبی (شهرستان بیرجند)

[Hadihamidi51645164@gmail.com](mailto:Hadihamidi51645164@gmail.com)

۰۹۱۵۵۶۲۵۹۷۴

<sup>۲</sup> دانشجوی دوره دکتری روانشناسی تربیتی، آموزش و پرورش استان کرمان (شهرستان بافت)

[Nadia.7263@yahoo.com](mailto:Nadia.7263@yahoo.com)

۰۹۱۳۵۸۵۶۹۸۵

<sup>۳</sup> کارشناسی آموزش ابتدایی، آموزش و پرورش استان خراسان جنوبی (شهرستان دستگردان)

[Elham.ghamari.77@gmail.com](mailto:Elham.ghamari.77@gmail.com)

۰۹۱۵۸۶۲۱۷۳۷

### چکیده:

هدف پژوهش حاضر بررسی رابطه سرمایه‌های روانشناختی بر سازگاری اجتماعی و ابعاد هویت از طریق متغیر میانجی ویژگی‌های شخصیتی است. سرمایه‌های روانشناختی متشکل از چهار مولفه امید، خوش‌بینی، خودکارآمدی و تاب‌آوری است. برای بررسی و تحلیل نوع این رابطه، دانش‌آموزان دوره دوم متوسطه شهرستان بیرجند در سال تحصیلی ۱۴۰۰-۱۴۰۱ که تعداد آن‌ها برابر ۱۲۱۸۳ نفر بود به عنوان جامعه آماری انتخاب شدند و بر اساس جدول مورگان تعداد ۳۹۸ نفر به عنوان نمونه به روش نمونه‌گیری خوشه‌ای مورد بررسی قرار گرفتند. برای رسیدن به اهداف پژوهش از پرسشنامه‌های سرمایه‌های روانشناختی (لوتانز، ۲۰۰۷)، پرسشنامه سنجش صفات پنج‌گانه شخصیتی (NEO)، پرسشنامه سنجش ابعاد هویت چک، اسمیت و تروپ و پرسشنامه سازگاری اجتماعی بل بهره گرفته شد که روایی و پایایی این پرسشنامه‌ها در پژوهش‌های گذشته به تأیید رسیده است. تحلیل و بررسی در دو بخش آمار توصیفی و آمار استنباطی انجام شد. در بخش آمار توصیفی از شاخص‌هایی مانند فراوانی، درصد، میانگین، میانه، مد و ... بهره گرفته شد و در بخش آمار استنباطی برای تجزیه و تحلیل فرضیه‌های تحقیق، از مدل‌یابی معادلات ساختاری استفاده شد و تحلیل و بررسی مورد نیاز به کمک دو نرم‌افزار spss.26 و Smart PLS.3 انجام شد. نتایج پژوهش حاکی از این بود که ویژگی‌های مختلف شخصیتی نمی‌تواند رابطه سرمایه‌های روانشناختی با سازگاری اجتماعی و ابعاد هویت را تعدیل کند. به عبارت دیگر می‌توان گفت که تأثیر سرمایه‌های روانشناختی بر سازگاری اجتماعی و ابعاد هویت در ویژگی‌های مختلف شخصیتی تقریباً یکسان است.

**واژگان کلیدی:** سرمایه‌های روانشناختی، سازگاری اجتماعی، ابعاد هویت، ویژگی‌های شخصیتی، دانش‌آموزان

## ۱- مقدمه:

در دهه‌های اخیر آموزش و پرورش به عنوان نهادی تاثیرگذار بر ساختار جامعه و فرهنگ از اهمیت ویژه‌ای برخوردار گردیده است. پیشرفت علم و تکنولوژی، مرهون تحولات اساسی در حوزه آموزش و پرورش می‌باشد. از طرف دیگر درصد زیادی از افراد، بیشترین سنین کودکی، نوجوانی و جوانی خود را در مدرسه می‌گذرانند؛ بنابراین اهمیت و جایگاه آموزش و پرورش منحصر به فرد است (فرزین و همکاران، ۱۳۹۷). روانشناسی مثبت‌نگر<sup>۱</sup> به عنوان رویکرد تازه‌ای در روانشناسی، بر فهم و تشریح شادمانی سرزندگی و احساس ذهنی بهزیستی و همچنین پیش‌بینی دقیق عواملی که بر آن‌ها موثرند، تمرکز دارد. از منظر روانشناسی مثبت‌نگر، عدم وجود نشانه‌های بیماری روانی، شاخص سلامتی نیست؛ بلکه سازگاری، شادکامی، اعتماد به نفس و ویژگی‌های مثبتی از این دست نشان‌دهنده سلامت بوده و هدف اصلی فرد در زندگی شکوفایی قابلیت‌های خود است. بنابراین روانشناسان مثبت‌نگر بر وجود و رشد توانایی‌های فردی تاکید کرده و جنبه‌های مثبت روانی فرد را در نظر می‌گیرند. سرمایه روانشناختی یکی از شاخص‌های روانشناسی مثبت‌نگر است که با ویژگی‌هایی از قبیل باور فرد به توانایی‌هایش برای دستیابی به موقعیت، داشتن پشتکار در دنبال کردن اهداف، ایجاد اسنادهای مثبت درباره خود و تحمل کردن مشکلات تعریف می‌شود. همچنین برخوردار بودن از سرمایه روانشناختی، افراد را قادر می‌سازد تا علاوه بر مقابله بهتر در برابر موقعیت‌های استرس‌زا، کمتر دچار تنش شده، در برابر مشکلات از توان بالایی برخوردار باشند، به دیدگاه روشنی در مورد خود برسند و کمتر تحت تاثیر وقایع روزانه قرار گیرند. لذا این گونه افراد دارای سلامتی روانشناختی بالاتری نیز هستند (Bahadori & khosroshahi, 2012).

سرمایه روانشناختی مفهومی است که عمدتاً از تئوری و تحقیق در حیطه روانشناسی مثبت به دست آمده و در محیط کار مورد استفاده قرار گرفته است. امیدواری، خوش‌بینی، خودکارآمدی و تاب‌آوری از مولفه‌های سرمایه‌های روانشناختی هستند (Brandt T, Gomes, Boyanova, 2011).

متغیرهای روانشناختی از قبیل امیدواری، تاب‌آوری، خوش‌بینی و خودکارآمدی در مجموع یک منبع و یا عامل نهفته جدیدی را تشکیل می‌دهند که در هر یک از این متغیرها نمایان است (Avey, B. e tal, 2011).

از طرفی روزگار نوجوانی و جوانی دوران شکل‌گیری هویت آدمی است و جوانان در این دوران با این مسئله درگیرند و دغدغه‌هایی دارند. نیازها و پرسش‌های اساسی در زندگی آن‌ها رخ می‌دهد و در این اندیشه‌اند که چگونه بیاندیشند؟ چگونه باشند؟ چه باورها و اعتقاداتی داشته باشند؟ از چه کسانی و کدام کتاب‌ها و فیلم‌ها الگو بگیرند؟ امروزه با رشد و گسترش علم و صنعت و فناوری و توسعه ارتباطات بین‌المللی و بروز اندیشه و تفکر انسان محور و تبلیغ آن، خطر بحران هویت به مشکل جهانی تبدیل شده است. بنابراین هویت از جمله مباحث مهمی است که در روانشناسی مطرح است به ویژه اهمیت آن در دوران نوجوانی بسیار بیشتر است (Berk, Lora, 1831). احراز هویت از آن جهت اهمیت دارد که بخشی از نیازهای اساسی انسان را تشکیل می‌دهد (منظری توکلی و همکاران، ۱۳۹۳).

اریک فروم جامعه‌شناس و روانکاو آلمانی معتقد است، فرق انسان با حیوان در نیازهای اساسی اوست. از این رو شناخت او بدون آشنایی با این نیازها میسر نخواهد بود. این نیازها عبارتند از: نیاز به تعالی، نیاز به وابستگی، نیاز به هویت، نیاز به رجوع به اصل و نیاز به وسایل راه‌یابی. این جامعه‌شناس آلمانی درباره نیاز به هویت می‌گوید: هر فرد آدمی به این که هویت خاصی داشته باشد علاقه‌مند است و از این رو می‌کوشد که خویشتن را دریابد و بشناسد. در عین حال می‌خواهد فردی باشد ممتاز و برای رسیدن به این مقام، خود را به شخص یا گروهی از اشخاص نسبتاً ممتاز مرتبط می‌کند یا به اصطلاح خویشتن را با آن‌ها هماهنگ می‌سازد. در حقیقت منظور اریک فروم این است که هر انسانی به احساس تعلق و منحصر به فرد بودن نیاز دارد. اگر نتواند این را از طریق خلاقیت ایجاد کند، آن را از راه همانندسازی با دیگران تحقق می‌بخشد. ضرورت طرح این موضوع در شرایط کنونی با توجه به تعداد منابع هویت‌یابی و الگوهای متنوع و متضاد که فراروی نسل جوان و نوجوان است بیش از هر زمان دیگری احساس می‌شود (همان). هر کس شخصیتی دارد و شخصیت هر کسی به میزان موفقیت، خشنودی و رضایت خاطر در زندگی کمک می‌کند. بدون اغراق باید بگوییم که شخصیت هر کس یکی از مهم‌ترین نعمت‌های خداوند است. چرا که به ما کمک کرده است تا زندگی خود را شکل دهیم و درآینده نیز همین کار را خواهد کرد. هر چیزی که تا به حال به دست آورده و هر چیزی که انتظار دارید در زندگی خود به دست آورید، خواه همسر یا والد خوبی بشوید یا موقعیتی در بین اجتماع به دست آورید، حتی وضعیت کلی شما در سلامت کلی تحت تاثیر شخصیت شما و شخصیت کسانی که با آن‌ها در تعامل

<sup>1</sup> Positive psychology

هستید قرار دارد (Sholtez.H, 2001). آگاهی از ویژگی‌های شخصیتی برای مقابله با مشکلات زندگی مفید و سودمند است. از آنجایی که که این ویژگی‌های شخصیتی عمیقاً با نحوه ادراک و تفسیر از جهان که به ساختن هویت در تمامی ابعاد آن می‌انجامد و واکنش او به رویدادهای استرس‌زا مرتبط است، طبیعی است که برخی ویژگی‌های شخصیتی از ویژگی‌های دیگر انعطاف‌پذیرتر است. افرادی که دارای ویژگی‌های شخصیتی انعطاف‌ناپذیر می‌باشند و همچنین کسانی که نمی‌توانند پاسخ‌های خود را با تقاضای یک موقعیت خاص منطبق سازند، فاقد مهارت‌های زندگی در اکثر موارد بوده و بدترین واکنش به زندگی را نشان می‌دهند (Braver, Y., Gardner, Y, 1991).

ارزیابی رگه‌های شخصیتی برای بسیاری از اهداف مانند استخدام، گزینش دانشجو برای رشته‌های مختلف، راهنمایی شغلی و تحصیلی، اثربخشی روش‌های درمانی و به طور کلی سازگاری انسان در تمام موقعیت‌های زندگی کاربرد دارد (Sholtz, A, 2001).

براساس مباحث مطرح شده در باب اهمیت هویت‌یابی در دانشجویان، تشکیل هویت نوجوانان فرایندی دائمی و پویا را آغاز می‌کند که عوامل مرتبط با شخصیت و موقعیت بر آن تاثیر می‌گذارند. تغییری در فرد یا موقعیت، تنظیم مجدد هویت را امکان‌پذیر می‌سازد (Canon, Y, Yoka, B, 2008).

در تعریف هویت، استمرار شخصیت به عنوان واژه کلیدی به کار می‌رود. استمرار شخصیت به این معنی است که فرد در طول زمان و مکان، همان شخص است و نه شخص دیگر. در این حالت هم خود فرد و هم دیگران او را «همان فرد» تشخیص داده و می‌شناسند. این هویت معمولاً با استفاده از نام، حالات و موقعیت اجتماعی، حرفه، نشانی که نشان دهنده جنبه‌هایی از ابعاد مختلف هویت است بیان می‌شود (همان؛ به نقل از منظری توکلی و همکاران، ۱۳۹۳).

نظریه ویژگی‌های شخصیت یکی از مهمترین محدوده‌های نظری در مطالعه شخصیت است. بر اساس این نظریه، شخصیت افراد از خصوصیات و صفات گسترده‌ای ترکیب یافته است. منظور از «ویژگی» یک خصوصیت نسبتاً پایدار است که باعث می‌شود افراد به شیوه‌های خاصی رفتار کنند. نظریه ویژگی‌های شخصیت بر خلاف سایر نظریه‌های شخصیت مانند نظریه‌های روانکاوانه و انسان‌گرایانه بر تفاوت‌های بین افراد تمرکز دارد. ترکیب و تعامل ویژگی‌های مختلف است که شخصیت یک فرد را تشکیل می‌دهد و این برای هر شخص یگانه و منحصر به فرد است. نظریه ویژگی‌های شخصیت بر تعیین و اندازه‌گیری این خصوصیات فردی شخصیت تمرکز دارد (شولتز و شولتز، ۲۰۰۵؛ ترجمه سید محمدی، ۱۳۸۶).

اختلال شخصیت می‌تواند سازگاری اجتماعی نوجوانان را دچار مخاطره نماید (Moran, 2016).

سازگاری اجتماعی انعکاسی از تعامل فرد با دیگران، رضایت از نقش‌های خود و نحوه عملکرد در نقش‌هاست که به احتمال زیاد تحت تاثیر شخصیت قبلی، فرهنگ و انتظارات خانواده قرار دارد (ویزمن، ۱۹۷۵؛ به نقل از بابانژاد شמושکی و همکاران، ۱۳۹۶).

اسلاموسکی و دان، سازگاری اجتماعی را فرایندی می‌دانند که افراد را قادر می‌سازد تا رفتار دیگران را درک و پیش‌بینی کنند، رفتار خود را کنترل کنند و تعاملات اجتماعی خود را تنظیم نمایند (Slomowski, C., & Dunn, J, 1996).

بنابراین پژوهش حاضر به دنبال یافتن رابطه بر خورداری از سرمایه‌های روانشناختی (امیدواری، خوش‌بینی، خودکارآمدی و تاب‌آوری) با سازگاری اجتماعی و ابعاد هویت، از طریق متغیر تعدیل‌گر ویژگی‌های شخصیت است.

## ۲- روش شناسی:

تحلیل و بررسی داده‌های آماری پژوهش حاضر، در دو بخش آمار توصیفی و آمار استنباطی انجام شد. در بخش آمار توصیفی از شاخص‌هایی مانند فراوانی، درصد، میانگین، میانه، مد و ... بهره گرفته شد. در بخش آمار استنباطی برای تجزیه و تحلیل فرضیه‌های تحقیق، از مدل‌یابی معادلات ساختاری استفاده شد و تحلیل و بررسی مورد نیاز به کمک دو نرم‌افزار spss.26 و Smart PLS.3 انجام شد که نتایج به تفصیل در ادامه ارائه خواهد شد.

### ۲-۱ ابزار پژوهش

برای دستیابی به نتایج پژوهش، از ۴ پرسشنامه که در ادامه به تفصیل معرفی می‌شوند، استفاده شده است. پرسشنامه سرمایه‌های روانشناختی: پرسشنامه سرمایه‌های روانشناختی، توسط لوتانز در سال ۲۰۰۷ طراحی شده است. این پرسشنامه دارای ۲۴ سوال و ۴ مؤلفه امیدواری، تاب‌آوری، خوش‌بینی و خودکارآمدی می‌باشد و بر اساس طیف شش گزینه‌ای لیکرت با سوالاتی مانند (با اعتماد یک مساله طولانی را بررسی می‌کنم تا یک راه حل بیابم.) به سنجش سرمایه روانشناختی می‌پردازد. روایی پرسشنامه در پژوهش (بهداری خسروشاهی و

همکاران، ۱۳۹۱) سنجیده شده است. هم چنین در خصوص پایایی پرسشنامه نیز ضریب آلفای کرونباخ محاسبه شده در پژوهش ( بهادری خسروشاهی و همکاران، ۱۳۹۱ ) برای این پرسشنامه بالای ۰/۷ برآورد شده است.

## ۱-۱-۲ پرسشنامه سنجش صفات پنج گانه شخصیتی (NEO): پرسشنامه NEO یکی از جدیدترین پرسشنامه‌های مربوط به ارزیابی

ساخت شخصیت بر اساس دیدگاه تحلیل عاملی است. این آزمون به لحاظ انکاس ۵ عامل اصلی، امروزه به عنوان یک مدل فراگیر بر اساس تحلیل عوامل محسوب می‌شود و گستردگی کاربرد آن در ارزیابی شخصیت افراد سالم و نیز در امور بالینی می‌تواند یکی از مناسب‌ترین ابزارهای ارزیابی شخصیت باشد. این آزمون به دلیل بررسی‌های گوناگون در گروه‌های سنی و در فرهنگ‌های مختلف روی آن صورت گرفته است، می‌تواند یکی از جامع‌ترین آزمون‌ها در زمینه ارزیابی شخصیت باشد. این آزمون موضوع تحقیقات طی ۱۵ سال گذشته بر روی نمونه‌های بالینی و بزرگسالان سالم بوده است. از این رو سودمندی آن هم در جریانات بالینی و هم در جریانات تحقیقی ارزیابی شده است. پرسشنامه شخصیتی NEOPI-R جانشین تست NEO است که در سال ۱۹۸۵ توسط مک کری و کاستا تهیه شده بود. این پرسشنامه ۵ عامل اصلی شخصیت و ۶ خصوصیت در هر عامل یا به عبارتی ۳۰ خصوصیت را اندازه می‌گیرد. و بر این اساس ارزیابی جامعی از شخصیت را ارائه می‌دهد. این پرسشنامه دارای دو فرم یکی (S) برای گزارش‌های شخصی است و شامل ۲۴۰ سوال پنج درجه‌ای از کاملاً موافق تا کاملاً مخالف است که توسط خود آزمودنی درجه‌بندی می‌شود و متناسب مردان و زنان در تمام سنین است. و دیگری فرم (R) یا تجدید نظر شده نام دارد و بر اساس درجه‌بندی‌های مشاهده‌گر است. این فرم نیز دارای همان ۲۴۰ سوال بوده با این تفاوت که با ضمیر سوم شخص شروع می‌شود. فرم (R) هم می‌تواند به طور مستقل برای ارزیابی شخصیت به کار رود و هم به عنوان مکملی برای گزارش‌های شخصی فرم (S) و یا روایی آن مورد استفاده قرار گیرد (گروسی فرشی، ۱۳۸۰).

این پرسشنامه فرم کوتاهی نیز به نام (NEO-FFI) نیز دارد که یک پرسشنامه ۶۰ سؤالی است و برای ارزیابی ۵ عامل اصلی شخصیت به کار می‌رود اگر وقت اجرای تست خیلی محدود باشد و اطلاعات کلی از شخصیت کافی باشد، از این پرسشنامه استفاده می‌شود. از سوی دیگر اجرای این آزمون از نظر هزینه و زمان مقرون به صرفه است مقیاس‌های آن از اعتبار بالایی برخوردارند و همبستگی بین مقیاس‌ها زیاد است و از همه مهمتر این آزمون بر خلاف سایر آزمون‌های شخصیتی، انتقادات کمتری بر آن وارد شده است (گروسی فرشی، ۱۳۸۰).

در حال حاضر آزمون ۵ عاملی NEO کاربردی جهانی دارد و به منظور تحقیق به زبان‌های چک‌اسلواکی، عربی، هلندی، فرانسوی، آلمانی، ژاپنی، نروژی، لهستانی و سوئدی ترجمه شده است. پرسشنامه شخصیتی NEO-FFI توسط مک کری و کاستا روی ۲۰۸ نفر از دانشجویان آمریکایی به فاصله سه ماه اجرا گردید که ضرایب اعتبار آن بین ۰/۸۳ تا ۰/۷۵ به دست آمده است.

اعتبار درازمدت این پرسشنامه نیز مورد ارزیابی قرار گرفته است. یک مطالعه طولانی ۶ ساله روی مقیاس‌های روان‌آزردگی خوبی، برون‌گرایی و باز بودن نسبت به تجربه، ضریب‌های اعتبار ۰/۶۸ تا ۰/۸۳ را در گزارش‌های شخصی و نیز در گزارش‌های زوج‌ها نشان داده است. ضریب اعتبار دو عامل سازگاری و باوجدانی به فاصله دو سال به ترتیب ۰/۷۹ و ۰/۶۳ بوده است (مک کری و کاستا، ۱۹۸۳ به نقل از گروسی فرشی، ۱۳۸۰). در هنجاریابی آزمون NEO که توسط گروسی فرشی (۱۳۸۰) روی نمونه‌ای با حجم ۲۰۰۰ نفر از بین دانشجویان دانشگاه‌های تبریز، شیراز و دانشگاه‌های علوم پزشکی این دو شهر صورت گرفت، ضریب همبستگی ۵ بعد اصلی را بین ۰/۵۶ تا ۰/۸۷ گزارش کرده است. ضرایب آلفای کرونباخ در هر یک از عوامل اصلی روان‌آزردگی خوبی، برون‌گرایی، باز بودن، سازگاری و باوجدانی به ترتیب ۰/۸۶، ۰/۷۳، ۰/۵۶، ۰/۶۸ و ۰/۸۷ به دست آمد. جهت بررسی اعتبار محتوایی این آزمون از همبستگی بین دو فرم گزارش شخصی (S) و فرم ارزیابی مشاهده‌گر (R)، استفاده شد، که حداکثر همبستگی به میزان ۰/۶۶ در عامل برون‌گرایی و حداقل آن به میزان ۰/۴۵ در عامل سازگاری بود. (گروسی فرشی، ۱۳۸۰).

## ۲-۱-۲ پرسشنامه سنجش ابعاد هویت چک، اسمیث و تروپ: این پرسشنامه با هدف سنجش ابعاد مختلف هویت از تعداد ۴۶ سوال با

طیف لیکرته‌ای ۵ گزینه‌ای از اهمیتی ندارد تا اهمیت فوق‌العاده‌ای دارد، تنظیم شده است. روایی و پایایی آن در پژوهش‌های مختلف بررسی شده است و از درجات بالایی از روایی و پایایی برخوردار است.

## ۳-۱-۲ پرسشنامه سازگاری اجتماعی بل: پرسشنامه سازگاری بل، پنج سطح جداگانه سازگاری شخصی و اجتماعی را در بر می‌گیرد، این

پنج سطح عبارتند از:

سازگاری در خانه: نمرات سطح بالای افراد در این سطح، نشانگر عدم سازگاری مطلوب با محیط خانه است و نمرات پایین، از سازگاری در خانه حکایت دارد.

سازگاری تندرستی: نمرات بالا در این سطح، از سازگاری نامطلوب سلامتی، سخن می گویند و نمرات پایین، معرف سازگاری رضایت بخش است. سازگاری اجتماعی: نمرات بالا نشانگر دوری و کناره گیری از تماس های اجتماعی و تسلیم در برابر آن معرفی می شوند و افرادی که نمره کم به دست می آورند، در تماس های اجتماعی، حالت پرخاشگری دارند. سازگاری عاطفی: افراد با نمره بالا، از نظر عاطفی، بی ثباتی نشان می دهند و اشخاص با نمره کم، از ثبات عاطفی برخوردار هستند. سازگاری شغلی: افرادی که موفق به دریافت نمرات کم می شوند، از مشاغل خود رضایت دارند و آن هایی که نمرات بالا به دست آورده اند، از مشاغل خود ناراضی هستند.

این پرسشنامه به عنوان کمک به مشاور یا افرادی که مسائل شخصی خود را در مقولات مندرج در آزمون مطرح می کنند، موفقیت آمیز بوده است و در هر دو جنس زن و مرد کاربرد دارد (آقا محمدیان شعرباف، ۱۳۷۵). پایایی هر یک از قسمت های پرسشنامه اصلی بل و کل نمرات آن در جدول شماره ۱ گزارش شده اند. این ضرایب به وسیله روش همبستگی موارد فرد-زوج و استفاده از فرمول اسپیرمن-بروان تعیین شده اند. آزمودنی های این هنجاریابی در پرسشنامه اصلی ۸۴ نفر از زنان و مردان بین سنین ۲۳ تا ۲۸ ساله بوده اند.

جدول شماره ۱: پایایی پرسشنامه سازگاری اجتماعی بل در قسمت های مختلف

نوع سازگاری	پایایی
در خانه	۰.۹۱
تندرستی	۰.۸۱
اجتماعی	۰.۸۸
عاطفی	۰.۹۱
شغلی	۰.۸۵
مجموع نمرات	۰.۹۴

همچنین روایی پرسشنامه سازگاری اجتماعی بل از دو طریق به دست آمده است. اول اینکه سوال های هر یک از بخش های پرسشنامه در محدوده-ای انتخاب شده اند که انتخاب آن ها، بین پنجاه درصد بالایی و پایینی توزیع نمرات مشهود باشد. لذا در این پرسشنامه، تنها به مواردی اشاره شده است که تمایز صریح این دو گروه کاملاً متفاوت را نشان می دهد. دوم اینکه پرسشنامه در نتیجه تلاش های متخصصین مشاوره، مبنی بر انتخاب گروه هایی از افراد به دست آمده است که در محدوده ی بسیار خوب تا بسیار ضعیف سازگاری، قرار داشته اند و همچنین تعیین حدودی که پرسشنامه می تواند در بین آنها تمایز ایجاد کند (آقا محمدیان شعرباف، ۱۳۷۵).

## ۲-۲ جامعه و نمونه آماری

جامعه آماری پژوهش حاضر، کلیه دانش آموزان دوره دوم متوسطه شهرستان بیرجند در سال تحصیلی ۱۴۰۱-۱۴۰۰ بودند که تعداد آن ها برابر ۱۲۱۸۳ نفر بود. بر اساس جدول مورگان، حجم نمونه به دست آمده برابر ۳۷۵ نفر به دست آمد و با توجه به این نکته که امکان خطا در تکمیل پرسشنامه ها توسط دانش آموزان وجود داشت، تعداد نمونه ۴۰۰ نفر در نظر گرفته شد که از این تعداد، ۳۹۸ پرسشنامه تکمیل و مورد بررسی قرار گرفت.

## ۳-۲ فرضیه های پژوهش

**فرضیه اصلی:** تیپ های شخصیتی، رابطه بین سرمایه های روانشناختی با سازگاری اجتماعی و ابعاد هویت را تعدیل می کند.  
**فرضیه فرعی اول:** سرمایه های روانشناختی بر سازگاری اجتماعی تاثیر معنی داری دارد.  
**فرضیه فرعی دوم:** سرمایه های روانشناختی بر ابعاد هویت تاثیر معنی داری دارد.



### ۳- بحث درباره یافته‌ها

در این بخش ابتدا به کمک آمار توصیفی، اطلاعات جمعیت‌شناختی نمونه بررسی می‌شود تا با بافت کلی نمونه و وضعیت پاسخگویان آشنایی بیشتری حاصل شود. همچنین شاخص‌های توصیفی متغیرهای تحقیق از جمله میانگین، واریانس و غیره نیز مرور خواهند شد. سپس در بخش آمار استنباطی، صحت و سقم هر یک از فرضیه‌های تحقیق به کمک آزمون‌های آماری بررسی خواهد شد.

#### ۳-۱ تحلیل توصیفی سیمای آزمودنی‌ها برحسب متغیرهای جمعیت‌شناختی

در این بخش ابتدا اطلاعات جمعیت‌شناختی نمونه مانند جنسیت و سن گزارش می‌شوند و در ادامه شاخص‌های توصیفی هر یک از متغیرها مرور خواهند شد.

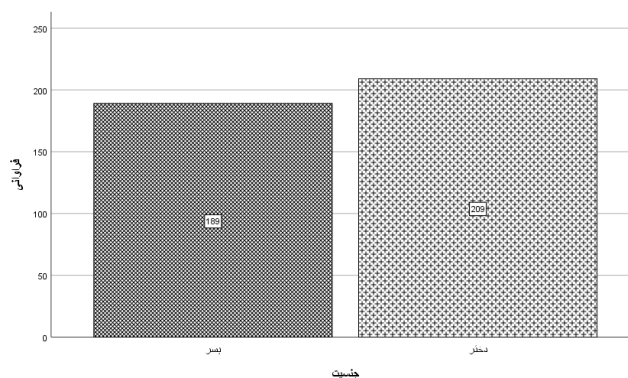
#### ۳-۲ تحلیل توصیفی سیمای آزمودنی‌ها برحسب جنسیت

بر اساس جدول شماره ۲ می‌توان گفت ۱۸۹ نفر (۴۷/۵ درصد) از افراد نمونه پسر و ۲۰۹ نفر (۵۲/۵ درصد) از آن‌ها دختر هستند.

جدول شماره ۲: توزیع فراوانی جنسیت

جنسیت	تعداد	درصد
پسر	۱۸۹	۴۷/۵
دختر	۲۰۹	۵۲/۵
جمع کل	۳۹۸	۱۰۰

نمودار شماره ۱: توزیع فراوانی جنسیت



#### ۳-۳ تحلیل توصیفی سیمای آزمودنی‌ها برحسب سن

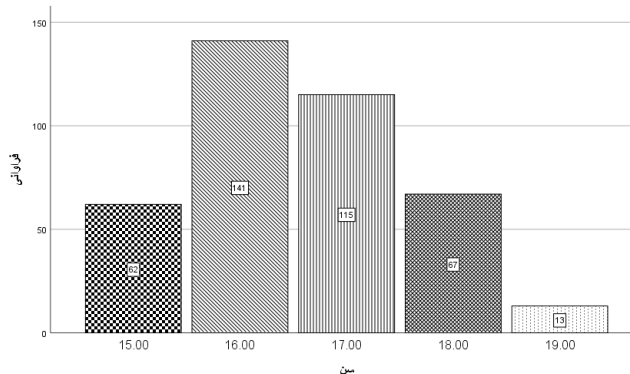
بر اساس جدول شماره ۳ می‌توان گفت ۶۲ نفر (۱۵/۶ درصد) از افراد نمونه ۱۵ ساله، ۱۴۱ نفر (۳۵/۴ درصد) ۱۶ ساله، ۱۱۵ نفر (۲۸/۹ درصد) ۱۷ ساله، ۶۷ نفر (۱۶/۸ درصد) ۱۸ ساله و ۱۳ نفر (۳/۳ درصد) ۱۹ ساله هستند.

جدول شماره ۳: توزیع فراوانی سن

سن	تعداد	درصد
----	-------	------

۱۵/۶	۶۲	سال ۱۵
۳۵/۴	۱۴۱	سال ۱۶
۲۸/۹	۱۱۵	سال ۱۷
۱۶/۸	۶۷	سال ۱۸
۳/۳	۱۳	سال ۱۹
۱۰۰	۳۹۸	جمع کل

نمودار شماره ۲: توزیع فراوانی سن



### ۳-۴ تحلیل توصیفی متغیرهای تحقیق

در این بخش به بررسی و ارائه شاخص های توصیفی هر یک از متغیرهای تحقیق پرداخته می شود.

### ۳-۵ تحلیل توصیفی متغیر سرمایه روانشناختی

شاخص های تمرکز و پراکندگی برای سرمایه روانشناختی در جدول شماره ۴ آمده است. همانطور که ملاحظه می شود در میان ابعاد سرمایه های روانشناختی، بعد امیدواری دارای بیشترین میانگین (۳/۷۳) و بعد خودکارآمدی دارای کمترین میانگین (۳/۴۵) هستند. سه شاخص تمرکز میانگین، میانه و مد برای این متغیرها نزدیک به هم بوده و از طرفی چولگی و کشیدگی نیز بین ۲- تا ۲+ می باشد که نشان دهنده تقارن نسبی داده ها است.

جدول شماره ۴: شاخص های توصیفی سرمایه های روانشناختی

متغیر	میانگین	میانه	مد	انحراف معیار	چولگی	کشیدگی
سرمایه روانشناختی	۳/۶۱	۳/۶۲	۲/۹۲	۰/۹۲	-۰/۱۴	-۰/۹۸
خودکارآمدی	۳/۴۵	۳/۵۰	۴/۶۷	۱/۲۵	-۰/۰۸	-۱/۲۴
امیدواری	۳/۷۳	۳/۵۰	۲/۸۳	۱/۰۹	-۰/۰۵	-۱/۲۰
تاب آوری	۳/۶۶	۳/۶۷	۲/۵۰	۱/۱۲	-۰/۱۲	-۱/۲۹
خوش بینی	۳/۶۲	۳/۸۳	۴/۳۳	۱/۰۶	-۰/۱۹	-۱/۱۰

### ۳-۶ تحلیل توصیفی متغیر ابعاد هویت

شاخص‌های تمرکز و پراکندگی برای ابعاد هویت در جدول شماره ۵ آمده است. ملاحظه می‌شود که سه شاخص تمرکز میانگین، میانه و مد به ترتیب ۳/۲۴، ۳/۲۴ و ۲/۹۶ به دست آمده است که بسیار نزدیک به هم بوده و از طرفی چولگی و کشیدگی نیز بین ۲- تا ۲+ می‌باشد که نشان‌دهنده تقارن نسبی داده‌هاست.

جدول شماره ۵: شاخص‌های توصیفی ابعاد هویت

متغیر	میانگین	میانه	مد	انحراف معیار	چولگی	کشیدگی
ابعاد هویت	۳/۲۴	۳/۲۴	۲/۹۶	۰/۲۷	-۰/۰۹	-۰/۵۴

### ۳-۷ تحلیل توصیفی متغیر سازگاری اجتماعی

شاخص‌های تمرکز و پراکندگی برای سازگاری اجتماعی در جدول شماره ۶ آمده است. سه شاخص تمرکز میانگین، میانه و مد برای این متغیر به ترتیب ۲۸/۴۱، ۲۸ و ۲۴ به دست آمده است که بسیار نزدیک به هم بوده و از طرفی چولگی و کشیدگی نیز بین ۲- تا ۲+ می‌باشد که نشان‌دهنده تقارن نسبی داده‌هاست.

جدول شماره ۶: شاخص‌های توصیفی سازگاری اجتماعی

متغیر	میانگین	میانه	مد	انحراف معیار	چولگی	کشیدگی
سازگاری اجتماعی	۲۸/۴۱	۲۸	۲۴	۴/۹۹	۰/۳۳	-۱/۰۳

### ۳-۸ تیپ شخصیت

با توجه به جدول شماره ۷ ملاحظه می‌شود که ۴۷ نفر (۱۱/۸ درصد) از افراد نمونه دارای تیپ روان‌رنجور، ۵۰ نفر (۱۲/۶ درصد) دارای تیپ برونگرا، ۹۹ نفر (۲۴/۹ درصد) دارای تیپ انعطاف‌پذیر، ۱۱۴ نفر (۲۸/۶ درصد) دارای تیپ دلپذیر و ۸۸ نفر (۲۲/۱ درصد) دارای تیپ باوجدان‌بودن هستند.

جدول شماره ۷: توزیع فراوانی تیپ شخصیت

تیپ شخصیت	تعداد	درصد
روان رنجور	۴۷	۱۱/۸
برونگرا	۵۰	۱۲/۶
انعطاف پذیر	۹۹	۲۴/۹
دلپذیر بودن	۱۱۴	۲۸/۶
با وجدان بودن	۸۸	۲۲/۱
جمع	۳۹۸	۱۰۰

### ۳-۹ آمار استنباطی



در این بخش به کمک معادلات ساختاری به تجزیه و تحلیل هر یک از فرضیه‌های تحقیق پرداخته می‌شود. اما قبل از ورود به این بحث ابتدا به منظور اعتماد به نتایج به دست آمده از مدل، شاخص‌های نیکویی برازش مدل از جمله آلفای کرانباخ، پایایی ترکیبی و غیره را مورد بررسی قرار می‌دهیم.

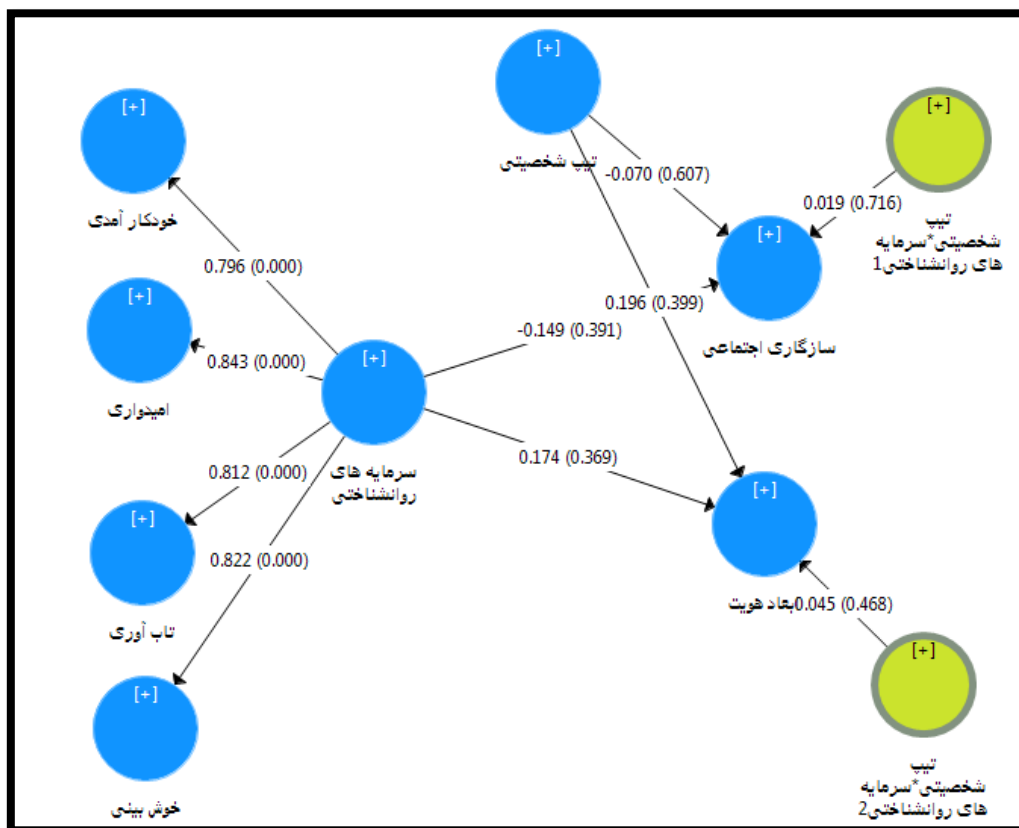
در جدول شماره ۸، دو شاخص آلفای کرانباخ و پایایی ترکیبی برای تمام متغیرها بالاتر از ۰/۷ و شاخص AVE بیشتر از ۰/۴ گزارش شده است که مطلوب ارزیابی شده و پایایی و روایی همگرایی مدل مورد تایید قرار می‌گیرد. روایی واگرا نیز توانایی یک مدل اندازه‌گیری را در میزان افتراق مشاهده‌پذیرهای متغیر پنهان آن مدل با سایر مشاهده‌پذیرهای موجود در پرسشنامه را می‌سنجد و در واقع مکمل روایی همگرا است که از طریق ماتریس فورنل لارکر سنجیده می‌شود. با توجه به اینکه اعداد روی قطر اصلی ماتریس فورنل و لارکر بیشتر از اعداد زیر خود هستند لذا روایی واگرایی تحقیق تایید می‌شود. همچنین شاخص  $Q^2$  نشان می‌دهند که قدرت پیش‌بینی مدل در حد قوی می‌باشد.

جدول شماره ۸ ماتریس فورنل و لارکر و شاخص‌های نیکویی برازش مدل مفهومی تحقیق

تباد هونیز	سازگاری اجتماعی	سرمایه روانشناختی	
ابعاد هویت	۰/۷۵۳		
سازگاری اجتماعی	۰/۵۳۳	۰/۷۶۱	
سرمایه روانشناختی	۰/۴۰۲	۰/۳۶۴	۰/۸۰۹
آلفای کرانباخ	۰/۸۰۸	۰/۷۶۵	۰/۹۲۳
پایایی ترکیبی	۰/۸۴۳	۰/۸۳۳	۰/۹۲۷
AVE	۰/۵۶۷	۰/۵۷۹	۰/۶۵۴
$Q^2$	۰/۳۲	۰/۲۶	-

اکنون با توجه به تایید شاخص‌های نیکویی برازش مدل می‌توان مدل را برازش داده و به تجزیه و تحلیل هر یک از فرضیه‌های تحقیق پرداخت.

شکل شماره ۱: مدل مفهومی تاثیر سرمایه های روانشناختی بر سازگاری اجتماعی و ابعاد هویت با نقش تعدیل گر تیپ های شخصیتی



جدول شماره ۹: ضرایب مسیر مدل مفهومی تحقیق در حضور و عدم حضور متغیر تعدیل گر

متغیر	مدل با متغیر تعدیلگر				مدل بدون متغیر تعدیلگر			
	ضریب	آماره t	-p مقدار	R <sup>2</sup>	ضریب	آماره t	-p مقدار	R <sup>2</sup>
سازگاری اجتماعی → سرمایه های روانشناختی	-۰/۱۴۹	۰/۸۵۸	۰/۳۹۱	۰/۰۲۹	-۰/۱۵۴	۰/۷۵۲	۰/۴۵۳	۰/۰۲۴
ابعاد هویت → سرمایه های روانشناختی	۰/۱۷۴	۰/۸۹۹	۰/۳۶۹	۰/۰۷۲	۰/۲۶۱	۱/۲۷۶	۰/۲۰۲	۰/۰۶۸
سازگاری اجتماعی → تیپ شخصیتی*سرمایه های روانشناختی	۰/۰۱۹	۰/۳۵۸	۰/۷۱۶					
ابعاد هویت → تیپ شخصیتی*سرمایه های روانشناختی	۰/۰۴۵	۰/۷۱۴	۰/۴۶۸					

### ۳-۱۰ تحلیل استنباطی فرضیه اصلی

این فرضیه عنوان می کند که تیپ های شخصیتی، رابطه بین سرمایه های روانشناختی با سازگاری اجتماعی و ابعاد هویت را تعدیل می کند. با توجه به جدول شماره ۹، ملاحظه می شود که سطح معنی داری برای اثر متقابل تیپ های شخصیتی و سرمایه های روانشناختی با سازگاری اجتماعی و ابعاد هویت به ترتیب ۰/۷۱۶ و ۰/۴۶۸ گزارش شده است که از ۰/۰۵ بیشتر بوده و نشان می دهد که متغیر تیپ های شخصیتی نتوانسته است بر

رابطه بین سرمایه‌های روانشناختی با سازگاری اجتماعی و ابعاد هویت تاثیر بگذارد و آن را تعدیل کند. در واقع می‌توان گفت میزان تاثیر سرمایه‌های روانشناختی بر سازگاری اجتماعی و ابعاد هویت در تیپ‌های شخصیتی مختلف تقریباً یکسان است و تفاوت معنی‌داری با هم ندارد.

### ۳-۱۱ تحلیل استنباطی فرضیه فرعی ۱

این فرضیه عنوان می‌کند که سرمایه‌های روانشناختی بر سازگاری اجتماعی تاثیر معنی‌داری دارد. با توجه به جدول شماره ۹، ملاحظه می‌شود که سطح معنی‌داری برای اثر سرمایه‌های روانشناختی بر سازگاری اجتماعی ۰/۲۰۲ گزارش شده است که از ۰/۰۵ بیشتر بوده و نشان می‌دهد که متغیر سرمایه‌های روانشناختی نتوانسته است بر ابعاد هویت تاثیر بگذارد. در واقع می‌توان گفت با افزایش یا کاهش متغیر سرمایه‌های روانشناختی، متغیر ابعاد هویت تغییر محسوس و معنی‌داری نخواهد کرد.

### ۳-۱۲ تحلیل استنباطی فرضیه فرعی ۲

این فرضیه عنوان می‌کند که سرمایه‌های روانشناختی بر ابعاد هویت تاثیر معنی‌داری دارد. با توجه به جدول شماره ۹، ملاحظه می‌شود که سطح معنی‌داری برای اثر سرمایه‌های روانشناختی بر ابعاد هویت ۰/۴۵۳ گزارش شده است که از ۰/۰۵ بیشتر بوده و نشان می‌دهد که متغیر سرمایه‌های روانشناختی نتوانسته است بر سازگاری اجتماعی تاثیر بگذارد. در واقع می‌توان گفت با افزایش یا کاهش متغیر سرمایه‌های روانشناختی، متغیر سازگاری اجتماعی تغییر محسوس و معنی‌داری نخواهد کرد.

## ۴- نتیجه‌گیری

نتایج این پژوهش نشان داد که ویژگی‌های مختلف شخصیتی روی رابطه سرمایه‌های روانشناختی با سازگاری اجتماعی و ابعاد هویت، تقریباً بی‌تاثیر است. به بیان دیگر کسب و برخورداری از سرمایه‌های روانشناختی، فارغ از هر نوع تیپ شخصیتی، بر سازگاری اجتماعی و ابعاد هویت افراد تاثیر مستقیم دارد. به عنوان مثال برخورداری از سرمایه‌های روانشناختی در افراد روان‌رنجور تقریباً به همان میزان که افراد برونگرا در سازگاری اجتماعی و ابعاد هویت تاثیر دارد. پس برای دستیابی به وجوه مختلف ابعاد هویت و همچنین دستیابی به سازگاری اجتماعی، می‌توان بدون توجه به تیپ شخصیتی افراد، برای کسب، حفظ و ارتقای سرمایه‌های روانشناختی در افراد برنامه‌ریزی کرد و از این مسیر آن‌ها را برای رسیدن به سلامت روان همراهی و همپاری کرد.

## پیشنهادات

- ۱- برنامه‌ریزی کارگاه‌های آموزشی برای کسب سرمایه‌های روانشناختی در جامعه دانش‌آموزی (بدون تفکیک تیپ‌های مختلف شخصیتی)
- ۲- عدم تفکیک دانش‌آموزان بر اساس ویژگی‌های شخصیتی
- ۳- تنظیم برنامه درسی و تربیتی دانش‌آموزان بر اساس سایر ویژگی‌های تاثیرگذار در رابطه سرمایه‌های روانشناختی با سازگاری اجتماعی و ابعاد هویت

## منابع

- ۱) بابائزاد شמושکی، فاطمه و اسدی، جوانشیر (۱۳۹۶) بررسی رابطه ویژگی های شخصیتی والدین با سازگاری اجتماعی دانش آموزان، چهارمین کنفرانس بین المللی نوآوری های اخیر در روانشناسی ۱۳۹۶
- ۲) بهادری خسروشاهی، جعفر و همکاران (۱۳۹۰). رابطه سرمایه روانشناختی با سرمایه اجتماعی دانشجویان دانشگاه تبریز، مجله تخصصی پژوهش و سلامت، ۲(۱): ۱۴۵-۱۵۳.
- ۳) شولتز، دوان و شولتز، سیدنی (۱۹۳۱) نظریه های شخصیت، ترجمه یحیی سید محمدی، نشر نی. صفحه ۱۷-۱۸۵ و ۲۶۰-۲۷۶
- ۴) فرزین، رحیم و برزگر، مجید (۱۳۹۷) بررسی رابطه سرمایه های روانشناختی و ویژگی های شخصیتی با سرزندگی معلمان، فصلنامه علمی-پژوهشی رهیافتی نو در مدیریت آموزشی، سال نهم، شماره ۴، صفحه ۸۹-۷۷
- ۵) منظری توکلی، فرزانه و تاشک، آناهیتا و رستگاری، زینب (۱۳۹۳) بررسی رابطه ویژگی های شخصیتی با انواع ابعاد هویت در دانشجویان دانشگاه شهید باهنر کرمان، سومین همایش ملی سلامت روان و تندرستی ۱۳۹۳
- 6) Avey JB, ReichardRJ, Luthans F, Mhatre KH. (2011). Meta-analysis of the impact of positive psychological capital on employee attitudes, behaviors, and performance. *Human resource development quarterly*; 22(2): 127-52
- 7) Bahadori khosroshahi, J. Hashemi, T & Jalil Babapoor, KH (2012). The relationship between psychological capital and social capital of students, Tabriz University. *Journal of Research and Health, Gonabad*, vol 2, NO 1, Pp 145-153.
- 8) Berk,Lora(1831). *Psychology development*, teraslatoad by seed yahya, sead Mohamadi, Tehran, Arasbaran.
- 9) Brandt T, Gomes J, Boyanova, D. (2011). Personality and psychological capital as European countries.Finnish. *Journal of Business Economics*; VOL 3, NO, 11, Pp 263-89.
- 10) Canon, Y, Yoka, B.(2008). Japanese journal of Developmental\_\_psychology; 12(1).The Role of Child Rearing Parenting Skills in Reducing Mothers' Stress and Children's Behavioral Problems. *JOURNAL OF IRANIAN PSYCHOLOGISTS SPRIN*. 4115, 222-292
- 11) Luthans F, Luthans KW, Luthans BC. Positive Psychological Capital: bgehond human and social capital. *business Horizons* 2004; 47: 45-50.
- 12) Moran, p. (2016). The influence of personality disorder on the future mental health and social adjustment of young adults: a population-based, longitudinal cohort study. *The Lancet Psychiatry*. 3,7, 636-645.
- 13) Sholtz, A (2001). The early identification of autism: The Shucksmith J, Hendry LB, Glendinning A. Models of parenting: Implications for adolescent wellbeing within different types of family context. *J Adolescence*.
- 14) Slomowski, C., & Dunn, J.(1996). Young Children's understanding of other people's feeling and beliefs. *Child Development*, 62, 1352-1336.